

# JATEČNÍ PŘÍSTROJ MODEL JP6



## NÁVOD NA POUŽITÍ



**Před použitím se pozorně  
seznamte s tímto návodem  
a bezpečnostními pokyny.**





## **POZOR**



**Přečtěte si tento návod pozorně  
a ujistěte se, že jste uvedeným  
instrukcím a bezpečnostním pokynům  
dokonale porozuměli.**

**Tento návod na použití by měl být  
vždy přiložen k jatečnímu přístroji  
při prodeji, a to i v případě prodeje  
z druhé ruky nebo v případě zapůjčení.**

**Nesprávné zacházení s jatečním  
přístrojem, svévolné úpravy, použití  
poškozeného nebo jiného než  
pro zbraň určeného střeliva může mít  
za následek selhání, poškození  
nebo zničení jatečního přístroje,  
případně ohrožení zdraví.**

## **OBSAH:**

OBSAH .....	5
VAŠE BEZPEČÍ.....	6
BEZPEČNOSTNÍ POKYNY .....	7
OBSAH BALENÍ .....	9
TECHNICKÁ DATA.....	9
STŘELIVO.....	9
POPIS.....	10
NABÍJENÍ A VYJMUTÍ NÁBOJNICE.....	12
POUŽITÍ .....	13
BEZPEČNOST ZACHÁZENÍ.....	13
SELHÁNÍ NÁBOJE.....	14
ČIŠTĚNÍ PŘÍSTROJE .....	15
SEZNAM SOUČÁSTÍ .....	17
PŘÍLOHA 1 .....	18
ZÁRUČNÍ LIST .....	21

## **VAŠE BEZPEČÍ**

Jateční přístroj uchovávejte vybitý, vždy řádně zabezpečený proti použití neoprávněnou osobou, zejména mimo dosah dětí. Střelivo ukládejte odděleně od zbraně.

Při manipulaci s jatečním přístrojem vždy dodržujte zásady bezpečného zacházení a chovejte se, jako by byl nabitý. Zjistíte-li závadu, nebo chybnou funkci, předejte jej k opravě specialistovi v oboru oprav zbraní nebo výrobci.

**Pamatujte, že při zacházení  
se zbraní závisí míra vaší  
bezpečnosti a okolí  
především na vás.**

## **BEZPEČNOSTNÍ POKYNY:**

- s přístrojem zacházejte vždy, jako by byl nabitý
- nikdy se nespolehejte na mechanické zajištění pojistnými mechanizmy
- jateční přístroj ukládejte vybitý a zabezpečený proti použití neoprávněnou osobou
- nikdy neukládejte střelivo na stejné místo jako jateční přístroj
- před manipulací se přesvědčte pohledem do nábojové komory, že jateční přístroj není nabitý, stejně postupujte před odložením nebo při předání jiné osobě
- před jakoukoli manipulací s přístrojem nepožívejte alkohol, drogy, léky nebo jiné látky snižující schopnosti rozhodování
- používejte pouze továrně vyrobené kvalitní a nepoškozené střelivo příslušné ráže
- chraňte váš sluch a zrak při střelbě vhodnými prostředky
- před střelbou odstraňte zbytky olejů a konzervačních látek a vyčistěte jateční přístroj do sucha
- nedotýkejte se spoušťové páky, pokud nemáte přístroj správně umístěn na čele zvířete
- nepoužívejte jiné, než výrobcem přístroje vyrobené náhradní díly
- nikdy neupravujte součásti jatečního přístroje

- před čištěním se přesvědčte pohledem do nábojové komory, že jateční přístroj není nabitý
- pokud dojde k selhání výstřelu, mířte ústím jatečního přístroje do bezpečného prostoru nejméně 30 sekund. Nedojde-li do této doby k výstřelu, opatrně vyjměte náboj z nábojové komory. Pokud se závada opakuje, dejte zbraň do opravy vašemu specialistovi v oboru střelných zbraní nebo výrobci
- udržujte jateční přístroj v dobrém stavu, zejména vyčištěním a konzervací po použití. Koroze a používání poškozeného přístroje mohou způsobit funkční vady nebo přístroj zcela zničit.



## **VAROVÁNÍ**



**Bezpečné použití zbraně je zejména  
vaší osobní zodpovědností  
a nedodržením zásad bezpečného  
zacházení můžete způsobit vážné  
újmny na majetku, zdraví nebo smrt.  
Pamatujte, že následky si ponese  
sami .**

## OBSAH BALENÍ

Jedno balení obsahuje:

- 1) 1 kus jatečního přístroje
- 2) 1 kus pružného kroužku
- 3) 1 kus gumové vložky
- 4) 1 kus návodu na použití se záručním listem
- 5) 1 kus přepravního obalu

## TECHNICKÁ DATA

Model: **JP6**

Ráže: 9x20 JAT

Délka: 320 mm

Šířka: 24 mm

Výška: 42 mm

Hmotnost: 2,3 kg

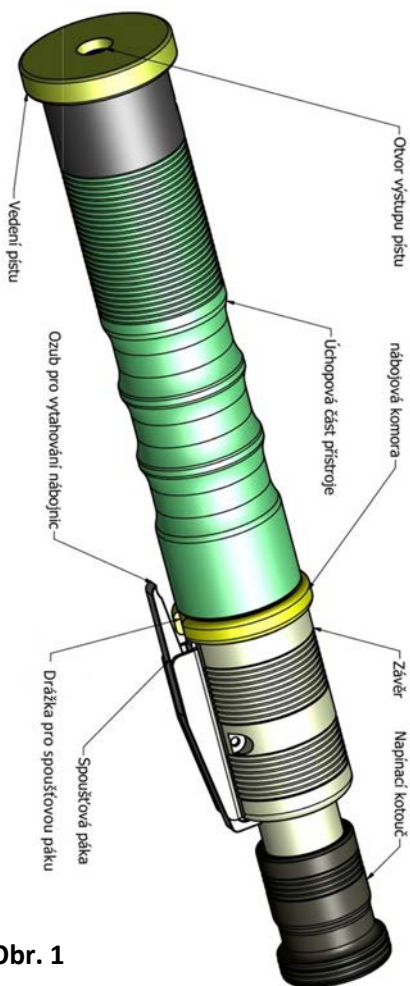
Délka vysunutí pístu: cca 50 mm

Rychlost pístu: 45 ms<sup>-1</sup>

## STŘELIVO

Používejte pouze kvalitní, továrně vyrobené nábojky odpovídající ráži přístroje schválené **C.I.P.** (Mezinárodní stálé komise pro zkoušení ručních palných zbraní pro civilní potřebu - Commission Internationale Permanente pour les épreuves des armes a feu portatives) nebo **SAAMI** (Sporting Arms and Ammunition Manufacturers' Institute).

# POPIS



Obr. 1

**Před manipulací s přístrojem se vždy ujistěte, že není nabitý. Pamatujte, že nechtěný výstřel může způsobit vážné újmy na**



Prohlídku přístroje (Obr.2) je třeba provést vždy před použitím, nakonzervované součásti vyčistíme do sucha. Přesvědčte se, zda se píst (5) volně pohybuje v přístroji.

a) Odšroubujte závěr.

b) Vhodnou pomůckou ( dřevěnou nebo kovovou tyčkou) zatlačte do nábojové komory na čelo výstupu pístu. Tím se uvolní z pružného uchycení a jeho pohyb musí být plynulý. Drhne-li píst, je nutné přístroj rozebrat a řádně vyčistit. Zjistíme-li, že je píst deformován nebo zkorodován, je nutné jej vyměnit. Pokud je deformované nebo roztřepené čelo pryžové vložky (15), je nutné ji také vyměnit.

c) Potom zatlačíme píst koncem spoušťové páky (8) zpět až na doraz. Píst musí být bez větší síly zachycen v počáteční poloze pružným kroužkem (14).

Při zpětné montáži přístroje dbejte na to, aby všechny součásti a šrouby byly řádně dotaženy.

## NABÍJENÍ A VYJMUTÍ NÁBOJNICE



### **VAROVÁNÍ**



**Nabíjení provádějte pouze v případě, že hodláte střílet. Při manipulaci s přístrojem a nabíjení směřujte přední částí do bezpečného a volného prostoru.**

Do jatečního přístroje se používají nábojky 9x20 JAT označené červeně.

**Je přísně zakázáno používat jiné nábojky než předepsané!!!**

**Přístroj nabíjíme a bicí mechanismus napínáme až tehdy, když je zvíře připraveno k porážce !!!**

1. Píst (5) musí být zasunutý do přístroje na doraz směrem k nábojové komoře. V případě uvolnění pístu z počáteční polohy již v nabitém přístroji je nutno nejprve uvolnit závěr, píst zasunout a závěr znovu zavřít.

2. Pro otevření přístroje se napínací kotouč (12) rukou natáhne do první polohy, kdy spoušťová páka (8) zajistí napínací kotouč na prvním ozubu. Závěr (1) se odšroubuje směrem proti chodu hodin.

3. Vložíme nábojku a zašroubujeme závěr na doraz.

4. Napneme bicí mechanismus stáhnutím napínacího kotouče (12) dozadu na doraz. Spoušťová páka (8) jej zajistí v zadní poloze – **přístroj je nabitý a použitelný pro použití. Při stisku spoušťové páky směrem k tělu přístroje dojde k výstřelu.**

5. Po použití se odstraní prázdná nábojnice z nábojové komory. K vyjmutí nábojnice se použije ozub pro spoušťovou páku (Obr. 1).

## POUŽITÍ



### **VAROVÁNÍ**



**Přístroj nabíjíme a bicí mechanismus napínáme až tehdy, když je zvíře připraveno k porážce.**

Přístroj se přiloží k hlavě zvířete, stlačíme spoušťovou páku, až dojde k odpálení nábojky. Píst je vytažen z čela zvířete pružností gumové vložky (15).

## BEZPEČNOST ZACHÁZENÍ

V případě, že nebudeme střílet, okamžitě vyjmeme nábojku z nábojové komory. Při pádu přístroje zabrání vedení spoušťové páky (9) stlačení spoušťové páky, a tím i odpálení. **Napínací kotouč (8) nesmí být nikdy volně vypuštěn z prvního ozubu, když se v přístroji nachází nábojka!**

Zbraň neodpálíme, pokud není závěr správně zašroubován. Pojistku tvoří spoušťová páka a jí odpovídající drážka v tělese nábojové komory.

**Je zakázáno manipulovat nabitým přístrojem mimo prostor určený k porážce.**

Uvnitř boxu používáme přístroj jen v nezbytném případě nutném pro porážku zvířete.

**Zakazuje se používat k jiným účelům, než je porážka jatečných zvířat.**

## **SELHÁNÍ NÁBOJE**

V případě selhání nábojky směřujte přední částí přístroje do bezpečného prostoru a vyčkejte nejméně 30 sekund. **V této době může dojít k nechtěnému výstřelu.** Poté natáhněte napínací kotouč do první polohy stejně jako při nabíjení. Selhaný náboj vyjměte. V žádném případě se nesnažte náboj znovu nabít a vystřelit. V případě, že se bude závada vícekrát opakovat, předejte přístroj do opravy výrobcí nebo specialistovi v oboru oprav zbraní.

## ČIŠTĚNÍ PŘÍSTROJE



### **VAROVÁNÍ**



**Před manipulací s přístrojem se vždy ujistěte, že není nabitý. Pamatujte, že nechtěný výstřel může způsobit vážné újmy na majetku, zdraví nebo smrt.**

**Přístroj musí být důkladně očištěn po každém použití, i kdyby byla z přístroje vypálena pouze jedna nábojka! V provozu jatek každý den!**

1. Odšroubujeme závěr (1) a vyčistíme závit a čelní plochu od zbytků střelného prachu a nečistot.

2. Odšroubujeme vedení pístu (4), vyjmeme píst (5) a gumovou vložku (15). Součásti vytřeme řádně do sucha. Rovněž tak vodící trubku (3) a nábojovou komoru (2). Překontrolujeme, jestli se pružný kroužek (14) pohybuje volně v drážce a přidržuje píst (5) pevně v počáteční poloze. Pro čištění válcových otvorů použijeme kartáčky.

3. Vyčištěné součásti řádně nakonzervujeme minerálním olejem (nejlépe olejem KONKOR 101).

**Je zakázáno použít živočišné tuky!**

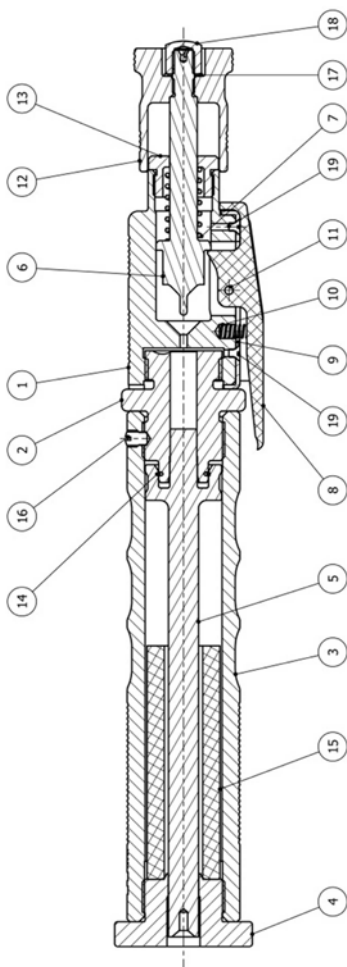
4. Přístroj smontujeme.

Před použitím musíme přístroj rozložit a všechny součásti vyčistit do sucha a opět složit. Dbáme

na to, aby všechny součásti a šrouby byly řádně dotaženy.

Rozebírání a čištění většího rozsahu, než je uvedeno, může provést pouze školený mechanik.

# SEZNAM SOUČÁSTÍ



Obr. 2

1	Závěr	8	Spoušťová páka	15	Pryžová vložka
2	Nábojová komora	9	Vodítko spoušťové páky	16	Šroub M6
3	Vodící trubka	10	Zpruha spouště	17	Podložka
4	Vedení pístu	11	Kolík spoušťové páky	18	Uzavírací matice
5	Píst	12	Napínací kotouč	19	Šroub M3
6	Úderník	13	Opěrná matice		
7	Zpruha úderníku	14	Pružný kroužek		

# PŘÍLOHA 1

Nákresy a popis stanovených míst na hlavě zvířete pro vedení omračovacího úderu a umístění mechanického omračovacího přístroje.

## Skot (mimo býků a telat)

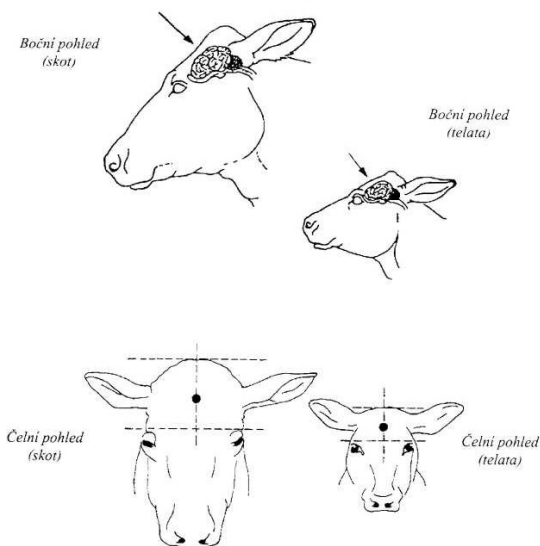
Ústí se umístí v pravém úhlu k čelní kosti v místě, které je v polovině vzdálenosti mezi nejvyšším bodem lebky a spojnicí očí.

## Býci

Ústí se umístí v pravém úhlu k čelní kosti v místě, které je v polovině vzdálenosti mezi nejvyšším bodem lebky a spojnicí očí, přičemž se přístroj přikládá velmi pevně k čelu, maximálně 1 cm od okraje valu probíhajícího středem lebky.

## Telata

Ústí se umístí v pravém úhlu k čelní kosti blíže ke spojnici očí než u skotu.





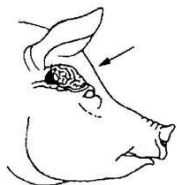
## Prasata (kromě kanců)

Ústí se umístí v pravém úhlu k čelní kosti, asi 2,5 cm nad spojnici očí.

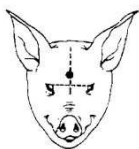
## Kanci

Ústí se umístí v pravém úhlu k čelní kosti, asi 5 cm nad spojnici očí k jedné straně valu probíhajícího středem lebky

*Boční pohled  
(prasata)*



*Čelní pohled  
(prasata)*

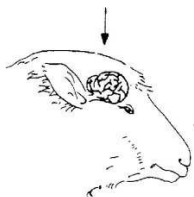


## Ovce

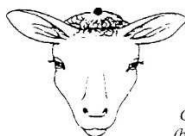
U bezrohých ovcí se ústí umístí na nejvyšší bod lebky a směřuje k zaúhlení čelisti.

U rohatých ovcí se ústí umístí těsně za val probíhající mezi rohy a směřuje k tlamě.

*Boční pohled  
(bezrohé ovce)*



*Čelní pohled  
(bezrohé ovce)*



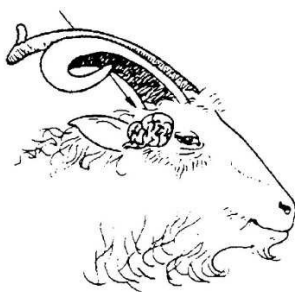
## Kozy

U bezrohých koz se ústí umístí na nejvyšší bod lebky a směřuje k zaúhlení čelisti.

U rohatých ovcí se ústí umístí těsně za val probíhající mezi rohy a směřuje k tlamě.

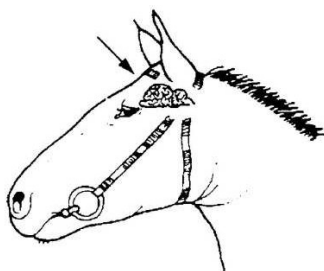
U kůzlat se ústí umístí v pravém úhlu k čelní kosti blíže ke spojnici očí.

*Boční pohled  
(rohaté kozy)*



## Koně

*Boční pohled  
(koně)*



Ústí se umístí v pravém úhlu k čelní kosti nad průsečík spojnice očí a uší.